



Fondation Nationale pour l'Enseignement
de la Gestion des Entreprises

PÔLE ENSEIGNEMENT RECHERCHE

▶ **Etats Généraux du Management**

page 3

Nos séminaires page 5

PÔLE INTERNATIONAL

▶ **Meet the Editors - Marketing**

page 6

PÔLE ÉVALUATION

▶ **Nouvelle commission de
réflexion**

page 7

ACTUALITÉS DU RÉSEAU

▶ **Les nominations**

page 8

2, avenue Hoche 75008 Paris
Tél 01 44 29 93 60 Fax 01 47 54 05 99
www.fnege.fr

La Lettre de la FNEGE a été réalisée par
Valérie FOURCADE.
Conception : SEEONEE

édito

Classement des revues scientifiques



Le Collège Scientifique réuni par la FNEGE et regroupant toutes les Associations savantes en sciences de gestion, représentant l'ensemble de la communauté des chercheurs du domaine, a établi un classement des revues scientifiques, avec la volonté partagée d'obtenir une catégorisation qui soit le reflet le plus exact possible de la spécificité des sciences de gestion. Ce soutien unanime de l'ensemble d'une communauté scientifique lui donne une forte légitimité. La création de cette liste de classement des revues scientifiques, propre aux sciences de gestion, s'imposait pour des raisons fondamentales et institutionnelles.

Sciences de l'action et de la décision, les sciences de gestion s'appuient sur de nombreuses disciplines des sciences exactes, des sciences expérimentales et des sciences humaines. Elles constituent un corps autonome de connaissances qui a pour objet d'éclairer l'action conduite de façon collective par des groupes humains organisés : entreprises, associations, administrations, etc. Ces situations mobilisent des connaissances qui conduisent à la fois à développer et à croiser de nombreuses «sous-disciplines» des sciences de gestion : finances, ressources humaines, marketing, comptabilité-contrôle, etc. dans des champs d'application variés (*Santé, Développement Durable, Responsabilité Sociale de l'Entreprise, etc.*).

Chacune de ces sous-disciplines a fondé son propre corps de connaissances soutenu par des revues scientifiques. Certaines revues «transversales» ou «généralistes» traitent de problèmes conduisant davantage que les revues spécialisées à croiser des connaissances des diverses sous disciplines. Il était donc fondamental de promouvoir une liste respectant à la fois une grande variété d'approches épistémologiques et théoriques, une aussi grande diversité d'approches méthodologiques, un lien généralement très présent entre approches théoriques et investigations empiriques, ainsi qu'une large ouverture aux méthodes et concepts d'autres disciplines, appartenant aux sciences exactes, expérimentales et humaines.

Un classement des revues de sciences de gestion se devait d'intégrer cette richesse de la discipline en se fondant essentiellement sur des critères de qualité et de rigueur scientifique sans aucun a priori théorique, méthodologique ou empirique.

Au plan institutionnel, il était logique que les associations académiques de la discipline, qui ont pour vocation et pour principale activité de développer la recherche dans le domaine des sciences de gestion, soient les promotrices d'une liste permettant d'évaluer la qualité des recherches dans leur propre domaine. Cette initiative, parfaitement comprise et bien reçue par la Direction Générale des Enseignements Supérieurs et de l'Insertion Professionnelle, par les représentants des instances d'évaluation (CNU, AERES, CDEFG...) et par les grands réseaux de chefs d'établissements enseignant les sciences de gestion en activité principale (Chapitre des Grandes Ecoles et Réseau des IAE notamment), a pour principal objectif la promotion et le développement d'une recherche de qualité bénéficiant à toutes les parties prenantes.

Elle sera prolongée par d'autres initiatives du Collège Scientifique relatives aux revues en émergence et à celles qui favorisent le dialogue avec les praticiens, concernant aussi la place du livre dans le progrès et la diffusion de la recherche, ou encore le respect des codes éthiques dans le domaine des publications.

Le travail réalisé par le Collège Scientifique doit beaucoup aux présidents et aux membres des Associations scientifiques qui ont su dépasser les préoccupations particulières et légitimes de leur organisation pour réaliser dans une parfaite entente une œuvre collective qui marque un jalon important dans le développement de notre discipline. Qu'ils en soient remerciés et qu'en cette période de vœux, leur initiative commune soit porteuse de réussites pour eux-mêmes et pour tous les chercheurs qu'ils représentent si bien !

Pierre-Louis DUBOIS
Délégué général de la FNEGE
pour l'ensemble du Collège Scientifique de la FNEGE

Classement des Revues Scientifiques en Sciences de Gestion

Décembre 2011

► Présentation

Cette liste a vocation à servir de référence pour les chercheurs, les laboratoires et, plus largement, pour l'ensemble des institutions d'enseignement et de recherche en gestion. Bien que les articles scientifiques ne représentent pas le critère unique d'évaluation, les enjeux directs et indirects de cette classification des revues demeurent considérables, tant en termes quantitatifs (*étant donné le nombre d'enseignants chercheurs et d'étudiants en sciences de gestion – un corps professoral très nombreux à l'Université et dans les Grandes Ecoles, 17,8% des étudiants de l'enseignement supérieur*) qu'en termes qualitatifs (*incitation à la publication, carrières des enseignants chercheurs au sein des Grandes Ecoles et de l'Université, évaluation des laboratoires et équipes de recherche, rayonnement international, etc.*).

► Principes du classement

Le classement des revues par le Collège Scientifique de la FNEGE s'appuie sur des critères communs d'évaluation des revues, partagés par les associations scientifiques.

En premier lieu, un souci de qualité et de crédibilité scientifique, qui amène à exiger pour chaque revue un comité de lecture composé de collègues reconnus et une procédure d'évaluation rigoureuse en double aveugle.

La liste de classement, propre aux sciences de gestion, sera révisée régulièrement par le Collège Scientifique sur la base de dossiers reprenant les indices de qualité et s'assurant du parfait respect des principes établis en terme d'éthique, de transparence et de rigueur des processus de révision. En deuxième lieu, l'établissement du classement à partir, non de jugements subjectifs, mais d'un ensemble d'éléments objectifs et, notamment pour les revues anglophones, de la reconnaissance internationale de la qualité de la revue, telle qu'elle est indiquée par sa place dans les classements établis par des organismes étrangers (*p.e., néerlandais, anglais, allemand, australien*), par le classement Harzing et le classement ABS (*Association des Business Schools*) et, dans une certaine mesure, par des indices bibliographiques (*scores d'impact avec et sans autocitations, indice h, par exemple*). On constate d'ailleurs que ces classements présentent souvent une forte cohérence.

En troisième lieu, l'utilisation de critères différents pour les revues francophones, parce qu'elles sont de fait handicapées par leur absence de nombreux classements étrangers, et des bases de données servant de fondements aux indices bibliographiques. Les revues scientifiques francophones en sciences de gestion ont reçu une grille de critères jointe en annexe et ont été classées par le Collège scientifique en se fondant sur les réponses obtenues. 46 revues ont répondu et ont pu être ainsi examinées et classées au niveau équivalent en qualité aux revues anglophones. Le Collège Scientifique entend ainsi souligner l'importance de la langue de publication et, en particulier, la reconnaissance nécessaire des publications dans la langue du chercheur.



► Les catégories

Le classement des revues scientifiques en sciences de gestion a été établi en 4 catégories :

- 1 : revues les plus remarquables des sciences de gestion (ou d'une sous-discipline des sciences de gestion). Ces revues sont celles qui apparaissent comme étant à distinguer particulièrement tant pour la qualité scientifique de leur contenu que leurs performances en termes d'indices bibliométriques et de classement. Ce sont des revues très sélectives particulièrement reconnues en France et à l'étranger. Parmi celles-ci, quelques revues sont désignées par un 1* : ce sont celles qui ont été jugées comme étant à mettre particulièrement en évidence de façon générale en sciences de gestion et dans des sous-disciplines de ces sciences.
- 2 : revues très sélectives avec un processus de révision très exigeant. Ces revues très reconnues, comportant des contributions scientifiques importantes, gardent une très forte visibilité et d'excellents indices de qualité (classement, bibliométrie, etc.) toutefois à un degré moindre que les revues de rang 1.
- 3 : ces revues répondent aux principes d'arbitrage, de sélectivité et de qualité qui en font de très bonnes revues, avec une bonne réputation scientifique et des contributions importantes, à un degré toutefois inférieur aux revues des deux premiers rangs.
- 4 : revues répondant complètement aux principes d'arbitrage des revues scientifiques, avec une bonne sélectivité, accueillant des contributions originales. Leur reconnaissance et leurs indices de qualité sont bons mais à un degré moindre que les revues classées aux rangs supérieurs.

Télécharger le classement des revues scientifiques
en sciences de gestion sur le site de la FNEGE
www.fnege.fr



Etats Généraux du Management

Derniers jours pour envoyer votre appel à communications !

Les prochains EGM se dérouleront à Strasbourg les 11 octobre et 12 octobre 2012. Une conférence-débat, très ouverte sur le monde de l'entreprise, aura lieu le jeudi 11 octobre dans l'amphithéâtre du Conseil de l'Europe (Strasbourg). La journée du vendredi 12 octobre, plus académique, se déroulera dans les locaux de l'Ecole de Management de Strasbourg.

Rappel du thème 2012 :

«Les nouvelles frontières du management»

Toutes les propositions de communications, en français ou en anglais, s'inscrivant dans cette perspective, sont bienvenues.

Seront particulièrement appréciées les propositions :

- *imaginatives et porteuses de recommandations pour les décideurs*
- *rédigées en termes simples, accessibles à un large public non-spécialiste, sans développements méthodologiques excessifs*
- *ouvertes sur d'autres champs disciplinaires.*

Une session de posters, ainsi que des ateliers d'échanges informels, seront aussi organisés en parallèle à l'intention plus particulière des jeunes chercheurs.

L'appel à communications de ces EGM 2012 est téléchargeable sur le site Internet de la FNEGE et sur le site dédié :

www.egm2012.fr

La date limite d'envoi des communications a été fixée au **20 janvier 2012**.



Programme CEFAG 2012

Véritable «accélérateur» de thèse et de carrière, les participants du programme CEFAG bénéficient d'une ouverture qui complète très utilement le travail réalisé dans le cadre des laboratoires et des écoles doctorales.

Il constitue une occasion unique d'échanges et d'enrichissement avec des professeurs renommés dans un cadre dédié à la recherche.

Il ouvre aussi fortement vers les autres disciplines, différentes de la spécialité choisie par le doctorant, et comporte un volet international l'incitant à donner une dimension beaucoup plus large à ses publications.

Le programme CEFAG comprend cette année deux phases :

- **une série de deux séminaires**, et au choix (en fonction de l'avancement de la thèse et en concertation avec le Directeur du CEFAG)
- **un séjour de recherche** d'un mois minimum à effectuer à l'étranger.
- **un séminaire doctoral** thématique EDEN de l'EIASM.

Dates à retenir :

- La date limite de dépôt des candidatures est fixée au **15 mars 2012**.
- Le jury pour la présélection des dossiers se réunira le **2 avril 2012**.
- Les candidats présélectionnés seront convoqués à un entretien le **14 mai 2012**.

Document de candidature
à télécharger sur le site
<http://www.fnege.fr>

Contact : Martine ALEXANDRE
Tel 01 44 29 93 71
Email : alexandre@fnege.fr

Les prochaines réunions...

Chefs d'Etablissement

La prochaine réunion des chefs d'établissement aura lieu les **5 et 6 juillet 2012** à L'Abbaye des Vaux de Cernay (Oise).

Cette manifestation réunit chaque année les 80 établissements d'enseignement supérieur de gestion proches de la FNEGE.

Le thème (*provisoire*) sera : «Relations entre les établissements d'enseignement supérieur de gestion et leurs enseignants (recrutement, fidélisation, pénurie...)».

Collège Scientifique

La prochaine réunion du Collège Scientifique de la FNEGE aura lieu le **mardi 12 juin 2012**.

Ce Collège Scientifique regroupe les Associations Scientifiques de Gestion : AFM, AIM, AIMS, AGRH, AFFI, SFM, AFC, AEI, ADERSE, ARAMOS, AIRMAP, RIODD, AIRL Logistique et ATLAS-AFMI.

Collège Formation Continue

La prochaine réunion du Collège Formation Continue aura lieu le **31 janvier 2012**.

Parmi les actions de ce Collège :

- Prix de la Meilleure Etude de Cas PME-PMI (date limite : 31 décembre 2011)
- Rédaction du document "Stages PME : Mode d'emploi !"

Ce document est téléchargeable sur le site FNEGE.



PROGRAMME PRIX DE THESE

Comme chaque année, la FNEGE attribue des prix de thèse destinés à distinguer les meilleurs travaux doctoraux en gestion en privilégiant cette année les recherches qui constituent un véritable apport pour l'entreprise.

Les thèses éligibles devront avoir été soutenues entre janvier et décembre 2011, dans un établissement français (et non dans un établissement étranger, même francophone). Les jeunes docteurs de nationalité étrangère peuvent participer à cette sélection.

Le montant de chaque prix de thèse est de **1.500 euros**. La thèse retenue pour publication paraîtra sous la forme d'un ouvrage, dans la collection FNEGE.

Le programme de la FNEGE prévoit l'attribution de trois catégories de prix :

- Prix de thèses disciplinaires

La sélection de ces thèses est effectuée par les associations scientifiques dans chacune des principales disciplines de gestion.

- Prix de thèse transdisciplinaire

Les docteurs souhaitant soumettre leurs travaux pour l'attribution d'un prix dans cette catégorie doivent adresser directement leurs documents à la FNEGE (date limite 4 mai 2012).

- Prix pour publication

Le Comité Scientifique sélectionnera également une thèse, qui bénéficiera d'une aide à la publication. Les thèses figurant parmi celles sélectionnées dans la catégorie « Prix par discipline » et parmi les thèses transdisciplinaires reçues sont éligibles. Les associations peuvent aussi, si elles le souhaitent, proposer une thèse plus accessible à un large public que celle déjà primée dans leur discipline (date limite 4 mai 2012).

Renseignements auprès de
votre Association Scientifique
ou sur le site FNEGE
www.fnege.fr

Interview de Sébastien POINT



Sébastien POINT,
Professeur à l'EM
Strasbourg,
Université de
Strasbourg, vous
venez de réaliser le
premier
Observatoire des
Thèses en Sciences
de gestion.

Pouvez-vous nous présenter cet Observatoire ?

L'Observatoire des thèses en sciences de gestion est né de la volonté de connaître l'ensemble des thèses soutenues par an dans notre discipline. C'est un exercice inédit, jamais réalisé sur l'ensemble des champs de recherche propres à la gestion.

Quelques associations académiques réalisaient un recensement dans les limites de leur champ, mais aucun chiffre n'était véritablement avancé au niveau national en sciences de gestion.

Plus qu'un simple recensement, cet Observatoire des thèses propose des analyses, des statistiques et un état des lieux sur la production scientifique des « jeunes » docteurs.

Quel est l'objectif de cet Observatoire des thèses en sciences de gestion ?

Il s'agit de réaliser un recueil minutieux de l'ensemble des thèses en section 06 soutenues d'une année sur l'autre. A terme, il s'agit aussi d'être relativement exhaustif sur le recensement réalisé, mais cela ne pourra être possible sans une remontée des informations par les docteurs eux-mêmes. Pour cela, il suffit de renseigner les champs demandés sur le site de la FNEGE prévu à cet effet : http://www.fnege.net/Actualites_des_tablissemnts/15-FR-Soutenances_de_thses.

Pour 2011, seulement une quinzaine de docteurs ont pour l'instant rempli le questionnaire. Qu'ils soient ici fortement encouragés à faire remonter l'information !

Que contient-il exactement ?

En une soixantaine de pages, l'Observatoire des thèses dresse un état des lieux, par champ de recherche, de la production des thèses en sciences de gestion au sein de l'Hexagone.

En tout premier lieu, l'observatoire renseigne sur le nombre de thèses soutenues sur une année, et ce chiffre s'élève à 363 pour 2010.

Ensuite, on y apprend par exemple que :

- le taux de féminisation des docteurs est de 48,7% (avec de grandes variations d'un champ de recherche à un autre),
- 20% des thèses produites ont été dirigées par seulement 15 directeurs de thèses,
- 18% ont été co-encadrées,
- 43% des thèses ont été soutenues sur les mois de novembre et décembre 2010,
- 20% des thèses soutenues sont en marketing.

Les informations relevées par l'Observatoire ne concernent d'ailleurs pas que les thèses elles-mêmes, car des informations sont également fournies sur les directions de thèse ou encore les jurys de thèse.

Y aura-t-il une parution de cet Observatoire tous les ans ?

Il s'agit effectivement d'une toute première édition. La volonté est de pérenniser l'exercice pour aboutir à des analyses longitudinales et de multiples tendances ; l'année 2011 est en cours de recensement et d'analyses...

Comment obtenir ce document ?

L'Observatoire est disponible au prix de 40 euros TTC (port compris) à la FNEGE.

Le bon de commande est téléchargeable sur le site de la Fondation.

Télécharger le bon de commande
sur le site FNEGE
www.fnege.fr

Renseignements :
Valérie FOURCADE
Tél 01 44 29 93 72
Email : fourcade@fnege.fr



Nos prochains séminaires...

Atouts pour publier (4^{ème} Edition)

Améliorer votre capacité de publication
dans les revues académiques de rang international

Objectifs du séminaire

L'objectif de ce programme est de permettre à des chercheurs en sciences de gestion d'améliorer leur capacité de publication dans les revues académiques de rang international et ainsi de contribuer à leur épanouissement dans l'exercice du métier, qui suppose leur participation personnelle au développement du savoir qu'ils transmettent.

Public visé

Enseignants-chercheurs des universités et des écoles de gestion, ayant soutenu leur thèse depuis plus de trois ans, désireux de poursuivre leur activité de publication et de faire évoluer leur carrière académique, possédant déjà une expérience en matière de recherche, porteurs d'un projet de publication d'articles, ayant une maîtrise minimale de la langue anglaise.

Méthodes pédagogiques

Ce séminaire est conçu pour coupler :

1. des apports de connaissances sur la connaissance du fonctionnement des revues académiques et des dynamiques actuelles de «rankings» ;
2. un partage d'expérience avec des auteurs, des éditeurs, des reviewers actifs dans les plus grandes revues ;
3. une forte interaction avec les intervenants et entre les participants, sur la base des expériences pratiques de passage de la recherche à la publication ;
4. le travail de construction d'un projet d'article et l'apprentissage des relations avec les relecteurs et les revues ;
5. une familiarisation avec le travail en anglais.

Dates et lieu

Ce séminaire est organisé en deux sessions :

- à Noyon du dimanche 11 mars (soir) au mercredi 14 mars 2012
- à Paris, les 15 et 16 octobre 2012.

Renseignements :
Martine ALEXANDRE
Tél 01 44 29 93 71
Email : alexandre@fnege.fr

Télécharger le programme complet
et le bulletin d'inscription
sur le site FNEGE



Séminaire doctoral

La FNEGE organise un nouveau séminaire doctoral, **du lundi 21 mai au jeudi 24 mai 2012** dans les locaux de la FNEGE (Paris 8^{ème}).

Ce séminaire sera coordonné par **Isabelle ROYER**, Professeur à l'IAE de Lyon.

Thèmes abordés durant ce séminaire :

- Les entretiens
- L'observation
- Codage et catégories
- Analyses longitudinales
- Concepts et mesures
- Collecte et analyse de documents
- Tenue et analyse du journal personnel

Contact : Martine ALEXANDRE
Tél 01 44 29 93 71
Email : alexandre@fnege.fr

Renseignements :
Martine ALEXANDRE
Tél 01 44 29 93 71
Email : alexandre@fnege.fr

Le programme complet et le bulletin d'inscription seront disponibles courant janvier sur le site de la FNEGE.

Séminaires PREAU-FNEGE

- ▶ - Gagner en efficacité pour la production de vos documents et de vos supports pédagogiques.
Mardi 17 janvier 2012
- ▶ - Produire rapidement vos documents complexes et vos publications. Rédiger un article à quatre mains.
Mercredi 18 janvier 2012
- ▶ - Faciliter votre travail quotidien grâce aux outils web: organisation de réunion, partage de documents...
Mardi 7 février 2012
- ▶ - iPad, tablettes tactiles et smartphones : les intégrer dans vos pratiques pédagogiques.
Mercredi 8 février 2012

Séminaires CCMP-FNEGE

- ▶ - De la monographie de recherche à l'étude de cas : une seconde vie pour vos publications
Lundi 26 et mardi 27 mars 2012.
- ▶ - Accélérer la rédaction de la thèse : intégrer avec cohérence articles et études de cas
Nouvelle session
Lundi 25 et mardi 26 juin 2012.

Séminaire ABS-FNEGE

- ▶ **Executive Education Design**
Ce séminaire est destiné aux directeurs et responsables de la formation continue et de l'"executive education". Il se déroulera sur 3 sessions :
 - Session 1 : 25, 26 et 27 janvier 2012 (Londres)
 - Session 2 : 22 et 23 mars 2012 (Paris)
 - Session 3 : 24 et 25 mai 2012 (Paris)

Le coordinateur de ce séminaire est **Pierre-Guy HOURQUET**, Professeur à EDHEC Business School.



Commission de réflexion

Les Institutions d'enseignement supérieur de gestion et leurs enseignants-chercheurs

“L'étude des fusions, acquisitions, absorptions et autres «mouvements stratégiques», conduite par la FNEGE en 2010, et celle des accréditations et classements menée en 2011, révèlent l'importance d'une des ressources les plus critiques des Institutions supérieures d'enseignement de la gestion : les enseignants-chercheurs !

Au plan macro-économique, le nombre d'enseignants-chercheurs est-il suffisant ? Permet-il de répondre aux besoins des Institutions françaises et à l'ambition déclarée de faire de l'Enseignement Supérieur une « industrie exportatrice » quand on sait le poids de l'enseignement du management dans les échanges internationaux d'étudiants (cf. chiffres Campus France) ?

Au plan des Institutions, les exigences de la concurrence nationale et internationale n'entraînent-elles pas une course au recrutement pour satisfaire à des normes qui ne sont pas toujours alignées sur la vocation et la mission des établissements, sur leur utilité sociale et sur leurs possibilités réelles ? Ne conduisent-elles pas à des conceptions très divergentes de la notion de corps professoral ? N'entraînent-elles pas des pratiques parfois critiquables pour capter une ressource rare ?

Concernant les parties prenantes (Etat, Collectivités locales, entreprises, parents, anciens...), l'environnement complexe des Institutions d'enseignement de la gestion ne conduit-il pas ces dernières à s'éloigner de ce que la société attend d'elles au plan des emplois, des qualifications, du légitime « retour sur investissement » pour les parents, des besoins de l'Etat, du monde économique et des territoires, etc., en un mot de la « responsabilité sociale et sociétale » de ces Institutions ?

Pour les élèves et étudiants, les corps professoraux d'enseignement du management peuvent-ils et pourront-ils répondre de façon satisfaisante à leur légitime souhait d'éducation et d'insertion professionnelle ? Comment équilibrer la part de la recherche et celle de l'enseignement ?

Enfin, comment former pour le présent et l'avenir les enseignants-chercheurs dans ce jeu institutionnel compétitif et complexe, comment leur permettre de répondre aux enjeux nouveaux auxquels ils se trouvent confrontés, comment les fidéliser... ?

La variété des questions ici posées est loin d'épuiser le sujet mais elle souligne l'intérêt d'une réflexion en profondeur sur ce qui constitue la ressource la plus rare des Institutions supérieures d'enseignement du management, leur corps professoral.

C'est sur ce thème que la FNEGE souhaite conduire son étude 2012, avec l'aide des Directeurs d'établissements, de l'ensemble des enseignants-chercheurs et de toutes les parties prenantes !”

Pierre-Louis DUBOIS
Délégué général

Membres ayant accepté de participer aux réunions de la Commission de réflexion

- **Isabelle BARTH**, Directrice Générale, EM Normandie

- **Francis BECARD**, Directeur Général, Groupe ESC Troyes

- **Pierre DUSSAUGE**, Doyen de la Faculté et de la Recherche, Groupe HEC

- **Pascal LOUVET**, Directeur, IAE de Grenoble

- **Olivier OGER**, Directeur Général, EDHEC Business School

- **Daniel PEYRON**, Directeur Général, Groupe Sup de Co La Rochelle

- **Jacques THEVENOT**, Professeur à ICN Business School, coordinateur de l'étude FNEGE sur ce thème.

Renseignements :

Valérie FOURCADE
Tél 01 44 29 93 72
Email : fourcade@fnege.fr



Etude sur les rankings, accréditations etc...

Accréditations, habilitations, rankings, normes...

L'impact des évaluations externes sur les stratégies des acteurs et sur l'évolution de l'enseignement supérieur de la gestion en France.

Le rapport FNEGE 2011, maintenant disponible, s'interroge sur l'influence de ces systèmes d'évaluation sur les stratégies individuelles des acteurs et sur l'évolution globale de l'enseignement supérieur du management. Ces systèmes d'évaluation constituent-ils aujourd'hui une voie de progrès et/ou d'uniformisation et vers quelles directions orientent-ils le système dans son ensemble ?

Cette étude a été réalisée par **Stéphanie DAMERON**, Professeur à l'Université Paris Dauphine, et **Delphine MANCEAU**, Professeur à ESCP Europe avec la collaboration d'**Anne-Laure BONCORI**, Professeur-chercheur au Groupe INSEEC.

RAPPORT FNEGE 2011

Prix d'achat :
60 euros TTC port compris

Meet the Editors - Marketing

Stati Generali del Management nei
Paesi di Espressione Latina

États Généraux du Management dans les Pays d'Expression Latine

Estados Generales de la Gestión en
los Países de Expresión Latina

Estados Gerais da Gestão nos
Países de Expressão Latina

La FNEGE est partenaire de la première
édition des États Généraux du Management
dans les Pays d'Expression Latine (EGMPEL).

Ces EGMPEL auront lieu à :

Lisbonne, les **22, 23 et 24 mars 2012**
(Centre de Congrès du Estoril).

Rappelons qu'il s'agit d'un congrès qui vise à
rassembler le plus grand nombre possible
d'idées et courants de recherche qui ont une
importance significative dans le champ du
management des organisations des pays et
régions d'expression latine de l'Europe, de
l'Afrique, des Amériques et même de l'Asie.

L'objectif central de chaque édition des
EGMPEL, qui devraient se tenir tous les deux
ans dans un pays différent, est de faire le
bilan des progrès réalisés par les idées et
pratiques du management, tant au niveau des
universités et centres de recherche qu'à
ceux des entreprises, des associations, des
ONG et des institutions publiques.

L'objectif est aussi d'offrir une scène
d'exposition et de débat aux expériences
innovantes en matière de management qui
émergent dans les pays d'expression latine
et expriment, d'une certaine façon, les
spécificités latines, culturelles,
institutionnelles... qui leur sont communes
ou les rapprochent.

Renseignements et inscriptions
www.eggpel.org

Young Marketing Faculty Publishing Workshop

en partenariat avec
l'Association Française de Marketing



Purpose: The objective of this workshop is to support young marketing faculty members from France and all over Europe in their effort to publish their research in the most prestigious outlets within the marketing discipline. Over a period of four days, the editors of five leading marketing journals will work together with the participants in an interactive way to provide hands-on advice on the research publication process. Topics of discussion include how to craft manuscripts and respond to reviewers; how to manage a team of co-authors; how to position a manuscript and clearly define its contribution to theory; and how to choose the appropriate level of detail for reporting statistical results. The seminar will be limited to 20 participants to ensure a high degree of interactivity between the participants and presenters (editors) and among participants and will take place in **Paris from May 30th to June 2nd, 2012.**

Target group: Young, full-time, tenure-track marketing faculty members (Assistant Professor level) who have either recently been hired by an academic institution or are working in such an institution for less than three years. The event is targeted towards faculty members who have obtained their PhD and are working in a business school or university in Europe. Participants are expected to participate during the full duration of the workshop, which implies arriving in Paris in the evening of Thursday May 29th and departing in the evening of Saturday, June 2nd.

Facilitator: Joël BREE, Professor at IAE de Caen and affiliate professor at Ecole de Management de Normandie.

Dates: May 30th to June 2nd, 2012.

Application procedure: Applications should be sent by e-Mail to the program coordinator (Joël BREE, joel.bree@unicaen.fr) by March 30th at the latest.

Participation fee: The participation fee is **1,000 EUR**. This fee includes participation in the seminar; the documents and one group dinner. It does not include travel and accommodation expenditures.

Download the programme
and application form on our website
Martine ALEXANDRE
Tél 01 44 29 93 71
Email : alexandre@fnege.fr

Young Strategic Management Faculty Publishing Workshop

en partenariat avec
l'Association Internationale de Management Stratégique



Purpose: The objective of this workshop is to support young strategic management faculty members from France and all over Europe in their effort to publish their research in the most prestigious outlets within the strategic management discipline.

Facilitator: Xavier LECOCQ, Professor at IAE
de Lille.

Programme and registration form
will be available in february 2012

Dates: November 2012.

Actualités du réseau

Nominations



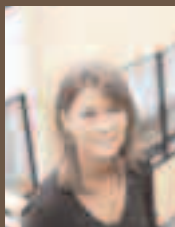
Frédéric BEAUMONT a rejoint le Groupe EDHEC en tant que Directeur de l'ESPEME.



Pascale BUENO MERINO est promue nouvelle Directrice de la recherche à l'EM Normandie.



Virgile CHASSAGNON est le nouveau Directeur de la Recherche d'ESDES Ecole de Management.



Jessica CORBINAIS rejoint l'EM Normandie en qualité d'Adjointe au Directeur du Développement.



François DUVERGE, Président du Conseil d'Administration de l'ESCEM, a été élu Président d'ECRICOM.



Patrice MENGUAL succède à Bernard PINAT comme Directeur Général de l'ESC Chambéry Savoie.



Karim MESSEGHEM Professeur à l'Université de Montpellier I, a été élu Directeur du LABEX Entreprendre.

Dernières parutions

1/ Albert HOUNOUNOU : **"100 fiches pour comprendre le management"**. Editions Bréal 100 fiches.

2/ Sous la direction de François Guy TREBULLE et Odile UZAN : **"Responsabilité sociale des entreprises : Regards croisés Droit et Gestion"**. Editions Economica.

3/ Karim MESSEGHEM, Michel MARCHESNAY : **"Cas de stratégie de PME et d'Entrepreneuriat"**. Editions EMS Editions, Collection Management et Société.

4/ Karim MESSEGHEM, Sylvie SAMMUT : **"L'entrepreneuriat"**. Editions EMS Editions, Collection Management et Société.

5/ Maurice THEVENET : **"Le travail, ça s'apprend"**. Editions Eyrolles.

6/ Franck BRULHART, Gilles GUIEU, Pierre-Xavier MESCHI : **"Les 7 points clés de la croissance de l'entreprise - Avec la Méthode des Cas"**. Editions Eyrolles.

7/ Régis DUMOULIN, Gilles GUIEU, Pierre-Xavier MESCHI, Franck TANNERY : **"La Stratégie de A à Z - 350 mots pour comprendre"**. Éditions Dunod.

8/ Jean-François SERVAL, Jean-Pascal TRANIE, Préface de Christine LAGARDE : **"La monnaie virtuelle qui nous fait vivre - L'économie à l'épreuve de l'innovation financière"**. Editions Eyrolles. Prix TURGOT.

9/ Emmanuel BAYLE, Jean-Loup CHAPPELET, Aurélien FRANÇOIS, Lionel MALTESE : **"Sport & RSE : vers un management responsable ?"**. Editions De Boeck.

10/ Corinne GRENIER, Bernard LABOREL : **"Les MDPH (maisons départementales des personnes handicapées) : une organisation innovante dans le champ médico-social"**. Editions ERES.

11/ Xavier LEFLAIVE : **"Repenser l'entreprise et la gestion : un enjeu de société"**. Editions Economica.



Toute l'équipe de la **FNEGE** vous présente ses **Meilleurs Voeux** pour cette nouvelle **année 2012**